

Plinio "el viejo" en su "Naturalis Historia" determinaba que los antiguos "Cibarcos" eran ciudadanos de una república ubicada en territorio Lucense, en tiempos del imperio romano. El territorio de los "Cibarcos" se extendía desde la desembocadura de la ría del Masma hasta la del Eo. La denominación de "Cibarcos" se conservó a través de la edad media, produciéndose la variación de "Cibarcos en Cabarcos" nombre que se ha mantenido hasta la actualidad. Esto ha hecho suponer a varios autores que los "Cibarcos" fueron los primeros moradores del valle de Cabarcos.

El documento mas antiguo del que se tiene constancia en España, se refiere a estas tierras. Data del año 755, y es una donación realizada por el Rey Silo, de una parte de sus tierras, situada entre el Eo y el Masma, a unos monjes a instancias del Abad Esperanta para la edificación de una iglesia en la que se rezase en provecho del alma del Rey Silo.

Retomando nuestra ruta y en el descenso hacia el barrio de **Gondán**, encontraremos a la derecha de la carretera (1,5 Km de nuestra última parada), ubicados en un pintoresco paisaje, los edificios de la antigua escuela y el teleclub, convertidos, en la actualidad, en un magnífico albergue para peregrinos.

Merece la pena visitar la **Capilla de la Virgen del Pilar** cuya silueta divisaremos, mirando hacia el sur desde el albergue. Para llegar hasta ella, tomaremos el primer camino que encontremos a la izquierda de la carretera, dejando el vehículo a su entrada y continuando unos metros a pie, llegaremos hasta ella. Esta capilla, construida en piedra rústica, presenta un pequeño pórtico, con bancos en sus

laterales, coronado de un campanario rematado de finas agujas y una pequeña nave con cerchas de madera. En su interior existen tres pequeñas tallas de madera en buen estado de conservación que representan a la **Virgen del Pilar**, el **Apóstol Santiago** y **San José**, así como un retablo dórico, obras que merecen ser observadas detenidamente.

Muy cerca de la Capilla de la Virgen del Pilar, podemos localizar la "**Fuente de Cimadevilla**", que nos permitirá tomar unos sorbos de agua fresca.

Continuando en dirección a **Lourenzá**, tras cruzar el río Puxigo, giraremos a la izquierda arribando a **San Justo de Cabarcos**, donde, en primer lugar encontraremos un curioso cruceiro erigido en memoria de la **Capilla del Buen Suceso** (que fue destruida en 1984). Bien merece observarlo pausadamente, ya que sobre un basamento inicial se alza una columna cuadrada con la inscripción "RECUERDO DE LA CAPILLA BUEN SUCESO 1984", sobre ella, una columna cilíndrica con una urna en su base conteniendo una imagen en su interior y coronándolo todo, una cruz forjada sostenida por dos figuras.

Por último, accederemos a la **Iglesia de San Justo de Cabarcos**. Su fachada está rematada por un campanario de dos plantas, con dos arcos de medio punto la inferior y uno la superior, y una escalera de acceso a ellas en el lateral derecho. Su construcción se remonta a fechas próximas al año 900, habiendo sido restaurada en 1993. La visita a su interior ha de hacerse reposadamente, admirando todas las joyas que contiene, entre las que se encuentran el retablo barroco del altar principal realizado en madera de castaño, adornado con columnas salomónicas y abundante

decoración alegórica, que data de 1753, con imágenes del **Apóstol Santiago, San Justo y San Pastor** (patrones de la parroquia), así como otras imágenes dignas de observar detalladamente. No podemos pasar por alto el púlpito y los dos confesionarios en madera tallada, realizados por Santiago Cándia en el año 1916.

Retornando a la carretera por la que hemos llegado y girando a la izquierda, escasamente a 1 Kilómetro, desembocamos en la N-634, la cual habremos de tomar hacia la derecha para volver a San Cosme de Barreiros.

MARISA F. TRAVANCO
&
VÍCTOR J. GARCÍA



Edita: Ayuntamiento de Barreiros
BARREIROS (Lugo)
Año 2002



Esta ruta, que transcurre por las parroquias de **Villamartín Pequeño, San Julián de Cabarcos** y **San Justo de Cabarcos**, puede efectuarse en cualquier época del año recomendándose primavera, verano y otoño.

Contempla un recorrido circular con inicio y final en **San Cosme de Barreiros**, que puede realizarse tanto en bicicleta, en automóvil o a pie, (si bien no se recomienda hacerlo caminando, ya que transcurre en su totalidad por carreteras y pistas asfaltadas y la distancia a recorrer es aproximadamente de 25 Kilómetros entre ida y vuelta). En este caso el vehículo nos facilitará el desplazamiento de un lugar a otro con mas comodidad, permitiéndonos en nuestras "paradas obligadas", disfrutar de los paisajes, monumentos y rincones pintorescos que vayamos descubriendo.

Si las iglesias se encuentran cerradas, deberemos preguntar por quien nos las pueda enseñar. Este es un atractivo mas del recorrido, que nos va a permitir escuchar de las amables y acogedoras gentes del **Valle de Cabarcos**, todas aquellas leyendas y hechos verídicos que ellos conocen.

Comenzaremos nuestro recorrido desviándonos de la Carretera Nacional 634, en San Cosme de Barreiros, dirección a **Ínsua**, para lo cual tomaremos la bifurcación señalizada con tal indicación. Para comprobar que esta ha sido la correcta, nos fijaremos, que nada mas entrar en la misma, encontramos a la derecha la Iglesia de San Cosme de Barreiros (Iglesia Nueva).

A continuación, y tras recorrer escasamente un 1 Km.,

desembocaremos en la carretera que (continuando en la dirección que llevamos) se dirige a **Ínsua**, donde llegaremos: tras unos 4 Kilómetros.

En **Ínsua**, podemos visitar la **Capilla de Santa Ana**, de construcción rectangular, coronada de un pequeño campanario, tocado con un arco de medio punto con una cruz en su cúspide. En su interior podemos observar un pequeño retablo.

Retomando nuevamente el camino llegaremos 2 kilómetros mas adelante a un cruce, que dejaremos atrás sin cambiar nuestra dirección (seguiremos la indicación de "**Villamartín Pequeño**"). En el siguiente cruce, a 2 Kilómetros del anterior giraremos a la izquierda llegando inmediatamente a **Villamartín Grande**, el cual atravesaremos sin detenernos (lo visitaremos a la vuelta). Ante nosotros aparecerá un pequeño valle y en la ladera opuesta, hacia la izquierda **Villamartín Pequeño**. Para llegar, solo nos resta bajar hasta el valle y tomar a la izquierda en el cruce llegando inmediatamente a **Villamartín Pequeño** donde podremos visitar la **Iglesia Parroquial de "San Juan Degollado"**, de planta rectangular, disponiendo en la pared derecha de una escalera que da acceso al campanario situado sobre la fachada de la capilla. En su interior, podremos observar un retablo neoclásico perteneciente al siglo XIX.

Desde Villamartín Pequeño, podemos deleitarnos con la panorámica del valle surcado por el río Porto Bragán y en la ladera opuesta veremos el barrio de Villamartín Grande perteneciente a la parroquia de San Julián de Cabarcos. A continuación desandando lo andado, retrocedemos hasta el barrio de Villamartín Grande, donde podemos visitar la

"**Capilla del Carmen**" (S. XVII), que en nuestro regreso encontramos situada a la izquierda de la carretera. Su planta es rectangular y su fachada, se encuentra coronada de un pequeño campanario, y una decoración a la altura del tejado en forma de escalones. (Habremos de preguntar si podemos disponer de la llave para visitar su interior). Una vez dentro nos fijaremos en su pared izquierda en la que en una lápida podemos leer "*Esta ermita esta fundada en un aniversario Santísimo de una misa cantada con responso y cuatro rezadas en cada día de las festividades de Nuestra Señora de la Merced y del Carmen de cada año a ocho reales de limosna por las cantadas y a tres las rezadas paso la escritura de dotación ante Bernabé de Miranda. Notario e 29 de 7 de diciembre de 1692, años*". Continuaremos nuestra visita admirando el altar, en cuya parte central se encuentra su patrona, la **Virgen del Carmen**, (cuy festividad se celebra del 16 de julio), flanqueada por dos vírgenes del barroco gallego que datan de 1692. Fijándonos en la mas pequeña, podemos leer la siguiente inscripción "*Nosa Sra. de las Angustias de las Beatas Marías*". También podremos observar un cáliz y una patena del año 1692.

Continuaremos nuestro itinerario, siguiendo de frente en el cruce que encontraremos al salir de Villamartín Grande, en dirección a **Gondán**. Una vez en la carretera que conduce al barrio de Gondán, merece la pena realizar una parada en el "**Alto de Villamartín Grande**" para admirar la espléndida vista del **Valle de Cabarcos**, ubicado entre las parroquias de **San Julián de Cabarcos** y **San Justo de Cabarcos**.

Aprovecharemos esta parada para saborear la historia de las tierras que vamos a visitar, condensada en los siguientes párrafos:

RUTA DEL CAMINO NORTE DE SANTIAGO TRAMO DE BARREIROS



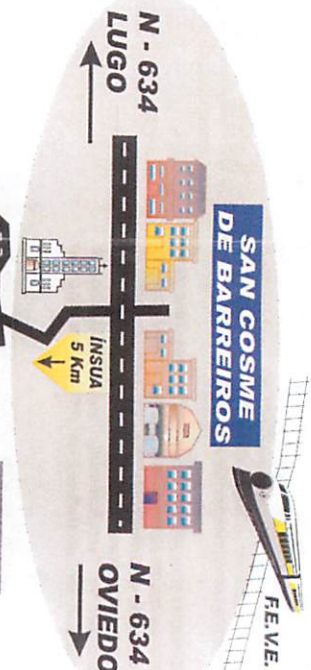
IGLESIA DE SAN JUSTO



REFUGIO DE PEREGRINOS



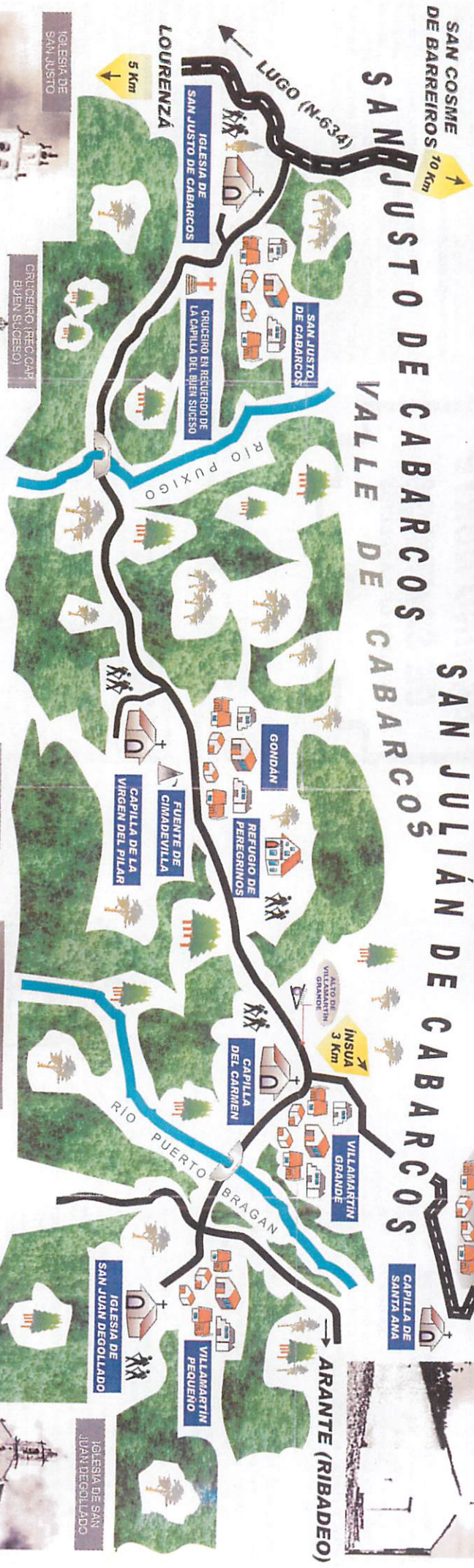
CAPILLA DEL CARMEN



FEVE

SAN JUSTO DE VALLE DE CABARCOS

SAN JULIÁN DE CABARCOS



SAN COSME DE BARREIROS 10 Km

LOURENZÁ 5 Km

ARANTE (RIBADEO)

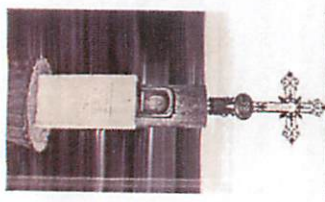
MARISA F. TRAVANCO
VICTOR J. GARCÍA

LEYENDA

- Río
- Puente
- Carretera Nacional - 634
- Pista asfaltada
- Distancia por carretera
- Vista panorámica
- Iglesia o Capilla
- Refugio de peregrinos
- Fuente
- Cruceiro
- F.E.V.E.



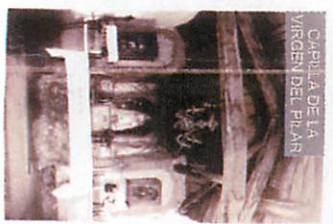
IGLESIA DE SAN JUSTO



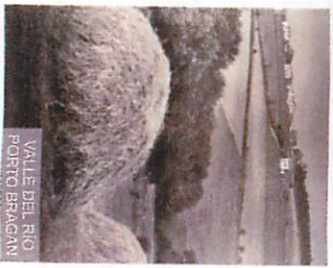
CRUCEIRO (CRUCEIRO) EBIEN SUCESSO



CAPILLA DE LA VIRGEN DEL PILAR



CAPILLA DE LA VIRGEN DEL PILAR



VALE DEL RIO PORTO BRAGAN

IGLESIA DE SAN JUAN DEGOLLADO



IGLESIA DE SAN JUAN DEGOLLADO

CAPILLA DE LA VIRGEN DEL PILAR



CAPILLA DE LA VIRGEN DEL PILAR

REFUGIO DE PEREGRINOS



REFUGIO DE PEREGRINOS

CAPILLA DEL CARMEN



CAPILLA DEL CARMEN

INSUA 3 Km



INSUA 3 Km

CAPILLA DE SANTA ANA



CAPILLA DE SANTA ANA

CAPILLA DE SANTA ANA



CAPILLA DE SANTA ANA

INSUA



INSUA

VILLAMARTIN GRANDE



VILLAMARTIN GRANDE

WILLAMARTIN PEQUENO



WILLAMARTIN PEQUENO

GONDAN



GONDAN

ALTO DE SAN VILLO GRANDE



ALTO DE SAN VILLO GRANDE

PUERTO BRAGAN



PUERTO BRAGAN

INSUA



INSUA

INSUA



INSUA